

## Le nouveau monachisme: Cîteaux

Villers-la-Ville.

*Le complexe monastique cistercien.*

© Airprint.

Renouveau monastique et canonial  
au 12<sup>e</sup> siècle: **Cîteaux et Prémontré.**

(D'après L. Génicot, J. Ruwet,  
J. Lefèvre,  
*Histoire de Belgique*,  
Tournai, 1961, p. 55).

Wederopbloei van het kloosterwezen  
en het canoniek leven in de  
12<sup>e</sup> eeuw: **Cîteaux en Prémontré.**

(Naar L. Génicot, J. Ruwet,  
J. Lefèvre,  
*Histoire de Belgique*,  
Doornik, 1961, p. 55).

Cette illustration vous est offerte  
par les firmes dont les produits  
portent le timbre

**Artis-Historia.**

Reproduction et vente interdites.

S.V. **Artis-Historia**, S.C.  
Rue Général Gratry, 19  
1040 Bruxelles

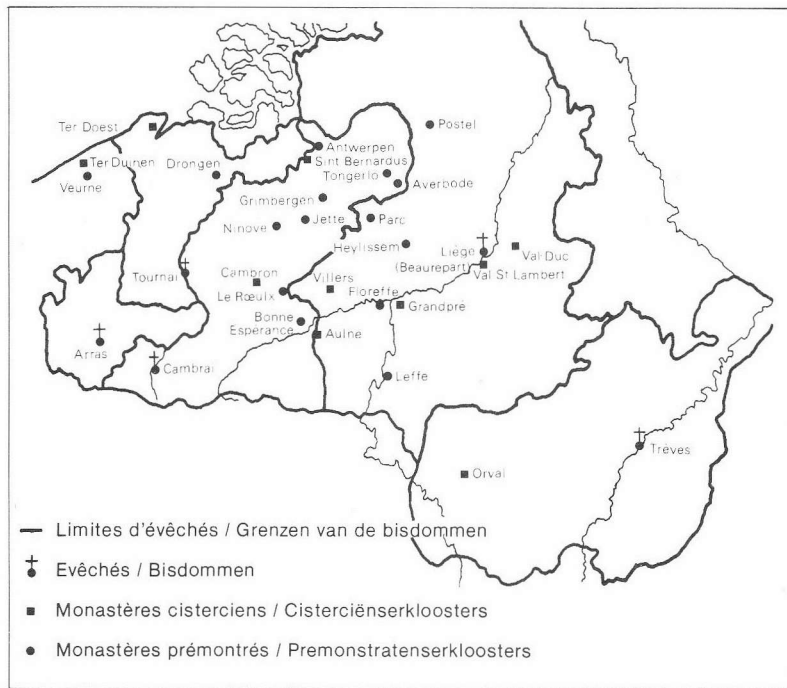
offset lichtert

## Het nieuwe monnikenwezen: Cîteaux

Villers-la-Ville.

*Het cisterciënzerklooster.*

© Airprint.



Deze illustratie wordt u aangeboden  
door de firma's wier produkten het  
**Artis-Historia** zegel  
dragen.

Nadruk en verkoop verboden.

S.V. **Artis-Historia**, S.C.  
Generaal Gratrystraat, 19  
1040 Brussel

## Le nouveau monachisme: Cîteaux

192

**L'expansion de Cîteaux dans nos régions, aux 12<sup>e</sup> et 13<sup>e</sup> siècles**  
Cîteaux (environ à 20 km au sud de Dijon), fondée en 1098 avec un programme de retour intégral à la Règle de saint Benoît, essaime dans nos régions aux 12<sup>e</sup> et 13<sup>e</sup> siècles, via sa « fille », Clairvaux (saint Bernard).

### **Cîteaux: un nouveau monachisme, son programme.**

Fondé en 1098, dans un lieu marécageux (*cistelli*: roseaux, d'où Cîteaux), le « Nouveau Monastère » veut pratiquer la Règle de saint Benoît, sans s'en écarter d'un accent, en rejetant toutes coutumes complémentaires. Programme austère, digne du « printemps de l'Eglise ».

Réforme profonde de la vie monastique: simplification et raccourcissement de la liturgie, d'où gain de temps ainsi disponible pour le travail manuel, indispensable et symbolique (*qui ne travaille pas ne mange pas*). Rude, aussi, aux origines: défrichements, drainages, constructions, avec l'aide de convers (convertis du siècle), religieux mais non moines, vivant à l'abbaye quoique à part, et gestionnaires des grands domaines agricoles cisterciens, les « granges ». Isolement et pauvreté: construction des abbayes, toutes dédiées à Notre-Dame, hors des villes et même des villages. Eglises austères: ni clochers, ni sculptures, ni peintures, ni orfèvrerie liturgique, ni vitraux historiés. Refus de profiter du travail d'autrui (ni rentes, ni serfs) ou de vivre de l'autel (ni paroisses, ni dîmes). Volonté de distance avec l'establishment féodal, pesant politiquement et matériellement sur l'Eglise.

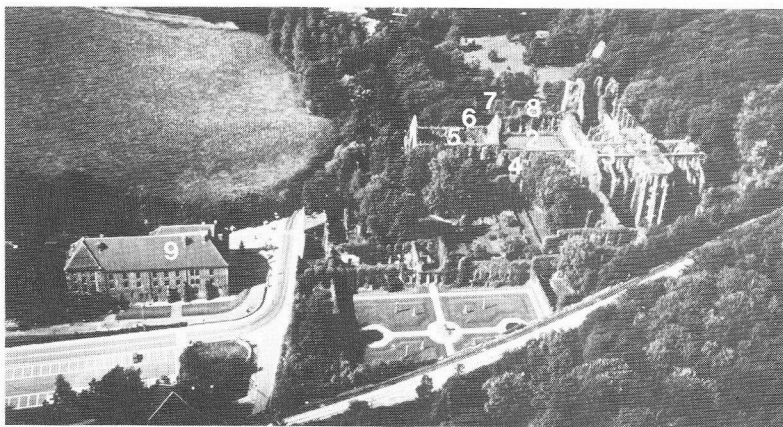
### **Explosion cistercienne: un ordre international.**

De 1098 à 1110 environ, Cîteaux végète. Y entre alors, suivi de 30 chevaliers de sa parentèle, Bernard, puissante personnalité, fils du seigneur de Fontaines-lez-Dijon. Dès 1112, Cîteaux essaime. En 1153, l'Ordre comptera quelque 350

abbayes, de l'Irlande à la Pologne et de la Suède à la Sicile, la plupart issues de Clairvaux (ancien diocèse de Troyes) dont Bernard est abbé depuis 1115.

Un ordre international d'abbayes: autonomes dans leur gestion, mais unifiées par la liturgie et les coutumes; liées par une *charte de Charité* qui les rattache toutes à Cîteaux, *notre mère*, médiatement ou immédiatement, par le Chapitre Général des abbés, annuel, pouvoir législatif et judiciaire suprême de l'Ordre.

J. Lefevre



**Topographie d'un complexe cistercien:**  
Villers-la-Ville au 18<sup>e</sup> siècle.

### **A. Abbaye interne** **Est: moines**

1. Eglise
2. Cloître
3. Chapitre (à l'étage: dortoir)
4. Scriptorium
5. Réfectoire (à l'étage: dortoir)
6. Cuisine (moines et convers)

### **Ouest: convers**

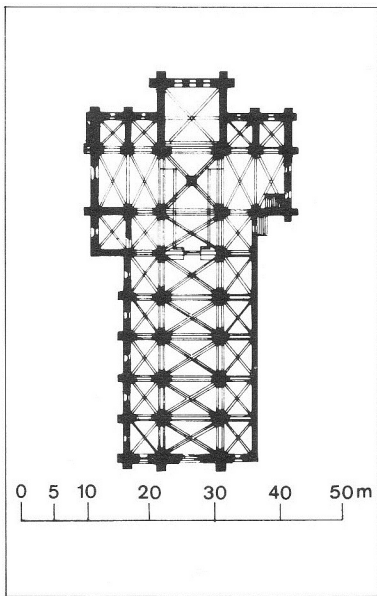
7. Réfectoire
8. Celliers et ateliers (à l'étage: dortoir)

### **B. Abbaye externe** 9. Gerbier et moulin

**C. Bâtiments non répertoriés:**  
du 16<sup>e</sup> au 18<sup>e</sup> siècle.

## Le nouveau monachisme: Cîteaux

192

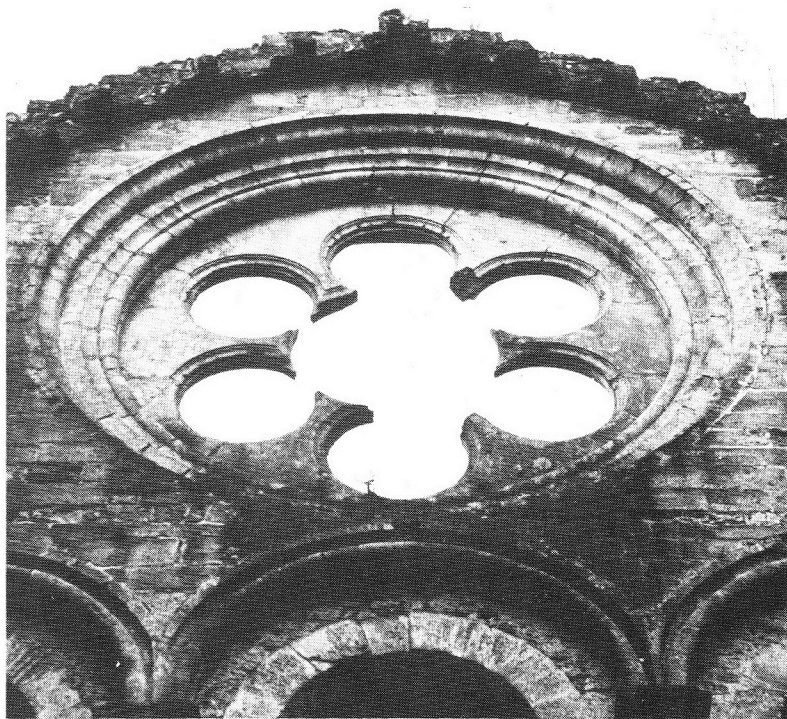


### Plan primitif de l'église abbatiale d'Orval (fin 12<sup>e</sup> siècle).

*Il s'agit de la reproduction chez nous, à la fin du 12<sup>e</sup> siècle, du plan primitif des abbayes cisterciennes telles Clairvaux et Fontenay.*

*Expression tardive du dépouillement cistercien en architecture. Souci d'économie dans la construction: transepts avec chapelles incorporées, chœur peu profond, chevet plat. Bel appareil mais rejet de toute décoration peinte ou sculptée. Modèle le plus ancien encore existant: Fontenay (Montbard, France; vers 1140), d'après Clairvaux (vers 1135).*

*(D'après A. Dimier, Recueil de plans d'abbayes cisterciennes, t. 1, Paris, 1949, pl. 214).*



### Rose du transept nord de l'abbatiale primitive d'Orval (fin 12<sup>e</sup> siècle).

#### A lire:

A. d'Haenens et Clio 70,  
**Abbayes de Belgique**,  
Bruxelles, 1973.

#### A écouter:

le disque SM 33-11 (A),  
**Salve Regina et pièces liturgiques**,  
par un chœur de Trappistes.